

แผนอัตรากำลัง ๓ ปี

ประจำปีงบประมาณ พ.ศ.๒๕๕๕ - ๒๕๕๗



เทศบาลตำบลชะมาย

อำเภอทุ่งสง จังหวัดนครศรีธรรมราช

## คำนำ

ตามประกาศกระทรวงมหาดไทย ลงวันที่ ๑๒ กันยายน ๒๕๕๔ ให้องค์การบริหารส่วนตำบล  
ชะมาย จัดตั้งเป็นเทศบาลตำบลชะมาย มีผลตั้งแต่วันที่ ๗ ตุลาคม ๒๕๕๔ ทำให้องค์การบริหารส่วน  
ตำบลชะมาย พันสภาพแห่งการเป็นองค์การบริหารส่วนตำบล ส่งผลให้บรรดางบประมาณ ทรัพย์สิน สิทธิ  
สิทธิเรียกร้อง หนี้ พนักงานส่วนตำบลและลูกจ้างขององค์การบริหารส่วนตำบลชะมายโอนไปเป็นของ  
เทศบาลตำบลชะมายที่จัดตั้งขึ้น

เทศบาลตำบลชะมาย จึงมีความจำเป็นที่จะต้องโอนพนักงานส่วนตำบลและลูกจ้างขององค์การ  
บริหารส่วนตำบลชะมาย ไปเป็นพนักงานและลูกจ้างของเทศบาลตำบลชะมาย จึงได้ปรับปรุงแผน  
อัตรากำลังและโอนพนักงานส่วนตำบลที่มีอยู่เดิม ไปบรรจุแต่งตั้งในโครงสร้างของส่วนราชการเทศบาล  
ตำบลชะมาย เพื่อใช้ประกอบการบริหารงานบุคคลของพนักงานเทศบาลและลูกจ้างของเทศบาลตำบล  
ชะมาย ให้เกิดประโยชน์แก่ประชาชน เกิดผลสัมฤทธิ์ต่อภารกิจตามอำนาจหน้าที่ ที่มีประสิทธิภาพ  
มีความคุ้มค่า สามารถลดขั้นตอนการปฏิบัติงาน ตอบสนองความต้องการของประชาชนได้เป็นอย่างดี

เทศบาลตำบลชะมาย

แผนอัตรากำลัง ๓ ปี  
ปีงบประมาณ ๒๕๕๕ - ๒๕๕๗  
เทศบาลตำบลชะมาย  
อำเภอทุ่งสง จังหวัดนครศรีธรรมราช

.....

สารบัญ

เรื่อง	หน้า
๑. หลักการและเหตุผล	๑
๒. วัตถุประสงค์	๒
๓. ขอบเขตและแนวทางในการจัดทำแผนอัตรากำลัง ๓ ปี	๒
๔. สภาพปัญหาและความต้องการของประชาชน	๓
๕. ภารกิจ อำนาจหน้าที่ของเทศบาลตำบล	๙
๖. ภารกิจหลักและภารกิจรองที่เทศบาลจะดำเนินการ	๑๑
๗. สรุปปัญหาและแนวทางในการบริหารงานบุคคล	๑๑
๘. โครงสร้างการกำหนดตำแหน่งพนักงานเทศบาลตำบล	๑๓
๙. ภาระค่าใช้จ่ายเกี่ยวกับเงินเดือนและประโยชน์ตอบแทนอื่น	๑๘
๑๐. แผนภูมิโครงสร้างการแบ่งส่วนราชการตามแผนอัตรากำลัง ๓ ปี	๒๒
๑๑. แนวทางการพัฒนาพนักงานเทศบาลตำบลและลูกจ้าง	๒๗
๑๒. ประกาศคุณธรรมและจริยธรรมของพนักงานเทศบาลตำบลและลูกจ้าง ของเทศบาลตำบล	๓๐
<b>ภาคผนวก</b>	๓๑
- คำสั่งแต่งตั้งคณะกรรมการจัดทำแผนอัตรากำลัง ๓ ปี	
- ประกาศโครงสร้างส่วนราชการ(เดิม)	
- ประกาศโครงสร้างส่วนราชการเทศบาล	
- บัญชีสรุปค่าใช้จ่ายด้านบุคลากร	
- คำสั่งจัดคนลงสู่ตำแหน่งที่กำหนดในแผนอัตรากำลังใหม่	
- บัญชีแสดงการจัดคนลงสู่ตำแหน่งและการกำหนดเลขที่ตำแหน่ง	
- ประกาศกระทรวงมหาดไทย เรื่องจัดตั้งองค์การบริหารส่วนตำบลชะมาย เป็นเทศบาลตำบลชะมาย	

.....

**แผนอัตรากำลัง ๓ ปี**  
**ปีงบประมาณ ๒๕๕๕ - ๒๕๕๗**  
**เทศบาลตำบลชะมาย**

**๑. หลักการและเหตุผล**

เทศบาลตำบลชะมายได้จัดทำแผนอัตรากำลัง ๓ ปี ประจำปีงบประมาณ ๒๕๕๕ - ๒๕๕๗ โดยมีวัตถุประสงค์เพื่อใช้ในการวางแผนการใช้อัตรากำลังคนในองค์กรให้สามารถดำเนินการตามภารกิจอำนาจหน้าที่ของเทศบาลตำบลในอนาคตได้สำเร็จตามวัตถุประสงค์และเป็นไปอย่างมีประสิทธิภาพ โดยการคาดคะเนว่าจะมีการใช้อัตรากำลังจำนวนเท่าใดเพื่อให้สอดคล้องกับสภาพปัจจุบันอย่างเหมาะสมกับเป้าหมายและทิศทางในการพัฒนาเทศบาลตำบล

ตามประกาศกระทรวงมหาดไทย ลงวันที่ ๑๒ กันยายน ๒๕๕๔ ให้องค์การบริหารส่วนตำบลชะมาย จัดตั้งเป็นเทศบาลตำบลชะมาย มีผลตั้งแต่วันที่ ๗ ตุลาคม ๒๕๕๔ ทำให้องค์การบริหารส่วนตำบลชะมาย พันสภาพแห่งการเป็นองค์การบริหารส่วนตำบลและส่งผลให้บรรดางบประมาณทรัพย์สิน สิทธิ สิทธิเรียกร้อง หนี้ พนักงานส่วนตำบลและลูกจ้างขององค์การบริหารส่วนตำบลโอนไปเป็นของเทศบาลตำบลที่ตั้งขึ้น

เทศบาลตำบลชะมาย จึงมีความจำเป็นที่จะต้องโอนพนักงานส่วนตำบลและลูกจ้างขององค์การบริหารส่วนตำบลชะมาย ไปเป็นพนักงานลูกจ้างของเทศบาลตำบลชะมาย และดำเนินการปรับปรุงแผนอัตรากำลัง ๓ ปี ประจำปีงบประมาณ ๒๕๕๕ - ๒๕๕๗ ขึ้น พร้อมนี้เทศบาลตำบลชะมายได้จัดทำโครงสร้างส่วนราชการของเทศบาลตำบลชะมาย และได้จัดคนลงสู่ตำแหน่งใหม่ไว้ในคราวเดียวกัน

จากหลักการและเหตุผลดังกล่าว เทศบาลตำบลชะมาย จึงได้จัดทำแผนอัตรากำลัง ๓ ปี สำหรับปีงบประมาณ พ.ศ. ๒๕๕๕ - ๒๕๕๗ ขึ้น

**๒. วัตถุประสงค์**

๒.๑ เพื่อให้เทศบาลตำบลชะมาย มีโครงสร้างการแบ่งงานและระบบงานที่เหมาะสมไม่ซ้ำซ้อน

๒.๒ เพื่อให้เทศบาลตำบลชะมาย มีการกำหนดตำแหน่ง การจัดอัตรากำลังโครงสร้างให้เหมาะสมกับอำนาจหน้าที่ของเทศบาลตำบลชะมาย ตามพระราชบัญญัติเทศบาล พ.ศ. ๒๔๙๖ และตามพระราชบัญญัติกำหนดแผนและขั้นตอนการกระจายอำนาจให้องค์กรปกครองส่วนท้องถิ่น พ.ศ. ๒๕๔๒

๒.๓ เพื่อให้คณะกรรมการบริหาร (ก.ท.จังหวัด) สามารถตรวจสอบการกำหนดตำแหน่งและการใช้ตำแหน่งพนักงานเทศบาลถูกต้องเหมาะสมหรือไม่

๒.๔ เพื่อเป็นแนวทางในการดำเนินการวางแผนการใช้อัตรากำลัง การพัฒนาบุคลากรของเทศบาลตำบลชะมายให้เหมาะสม

๒.๕ เพื่อให้เทศบาลตำบลชะมาย มีการวางแผนอัตรากำลัง การจัดสรรงบประมาณ และบรรจุแต่งตั้งพนักงานเทศบาล เพื่อให้การบริหารงานของเทศบาลตำบลชะมาย เกิดประโยชน์ ต่อประชาชน เกิดผลสัมฤทธิ์ต่อภารกิจตามอำนาจหน้าที่มีประสิทธิภาพ มีความคุ้มค่า สามารถลดขั้นตอน การปฏิบัติงาน และมีการลดภารกิจและยุบเลิกหน่วยงานที่ไม่จำเป็น และการปฏิบัติภารกิจสามารถ ตอบสนองความต้องการของประชาชนได้เป็นอย่างดีความต้องการของประชาชนได้เป็นอย่างดี

๒.๖ เพื่อให้เทศบาลตำบลชะมาย สามารถควบคุมภาระค่าใช้จ่ายด้านบริหารงานบุคคล ให้เป็นไปตามที่กฎหมายกำหนด

๒.๗ เพื่อวางแผนการเคลื่อนย้ายกำลังบุคลากรให้ส่วนราชการใช้ในการปฏิบัติราชการ

### ๓. ขอบเขตและแนวทางในการจัดทำแผนอัตรากำลัง ๓ ปี

คณะกรรมการจัดทำแผนอัตรากำลังของเทศบาลตำบลชะมาย ซึ่งมีนายกเทศมนตรี ตำบลชะมายเป็นประธาน เห็นสมควรให้จัดทำแผนอัตรากำลัง ๓ ปี โดยให้มีขอบเขตเนื้อหาครอบคลุม ในเรื่องต่างๆ ดังต่อไปนี้

๓.๑ วิเคราะห์ภารกิจ อำนาจหน้าที่ความรับผิดชอบของเทศบาลตำบลชะมาย ตามพระราชบัญญัติเทศบาล พ.ศ. ๒๔๙๖ และแก้ไขเพิ่มเติมถึงปัจจุบัน และตามพระราชบัญญัติกำหนด แผนและขั้นตอนการกระจายอำนาจให้องค์กรปกครองส่วนท้องถิ่น พ.ศ. ๒๕๔๒ ตลอดจนกฎหมายอื่น ให้สอดคล้องกับแผนพัฒนาเศรษฐกิจและสังคมแห่งชาติ แผนพัฒนาจังหวัด แผนพัฒนาอำเภอ แผนพัฒนา ตำบล นโยบายของรัฐบาล นโยบายผู้บริหาร และสภา

๓.๒ กำหนดโครงสร้างการแบ่งส่วนราชการภายในและการจัดระบบงาน เพื่อรองรับภารกิจ ตามอำนาจหน้าที่ความรับผิดชอบ ให้สามารถแก้ปัญหาของตำบลชะมาย ได้อย่างมีประสิทธิภาพ

๓.๓ กำหนดตำแหน่งในสายงานต่างๆ จำนวนตำแหน่ง และระดับตำแหน่ง ให้เหมาะสมกับ ภาระหน้าที่ความรับผิดชอบ ปริมาณงาน และคุณภาพของงาน รวมทั้งสร้างความก้าวหน้าในสายอาชีพ ของกลุ่มงานต่างๆ

๓.๔ จัดทำกรอบอัตรากำลัง ๓ ปี โดยภาระค่าใช้จ่ายด้านการบริหารงานบุคคลต้องไม่เกิน ร้อยละสี่สิบ ของงบประมาณรายจ่าย

๓.๕ ต้องการให้ข้าราชการหรือพนักงานส่วนท้องถิ่นทุกคน ได้รับการพัฒนาความรู้ ความสามารถอย่างน้อยปีละ ๑ ครั้ง

### ๔. สภาพปัญหาของพื้นที่และความต้องการของประชาชน

#### สภาพทั่วไปของเทศบาลตำบลชะมาย

#### สภาพทั่วไปที่ตั้ง

เทศบาลตำบลชะมาย ใช้สถานที่ทำการสภาตำบลเดิมเป็นที่ทำการ ตั้งอยู่เลขที่ ๒๕๘/๗ ถนนทุ่งสง - สุราษฎร์ หมู่ที่ ๑ ตำบลชะมาย อำเภอทุ่งสง จังหวัดนครศรีธรรมราช อยู่ทางทิศตะวันตกเฉียงใต้ของ จังหวัด ห่างจากที่ทำการอำเภอทุ่งสงประมาณ ๑.๔๐ กิโลเมตร ห่างจากศาลากลางจังหวัดประมาณ ๖๑.๐๐ กิโลเมตร

ทิศเหนือ จดองค์การบริหารส่วนตำบลนาหลวงเสนและองค์การบริหารส่วนตำบลหนองหงส์  
ทิศตะวันออก จดเทศบาลเมืองทุ่งสง และองค์การบริหารส่วนตำบลถ้าใหญ่

ทิศใต้ จดองค์การบริหารส่วนตำบลที่วัง

ทิศตะวันตก จดองค์การบริหารส่วนตำบลควนกรดและองค์การบริหารส่วนตำบลหนองหงส์

### เนื้อที่

เทศบาลตำบลชะมาย มีเนื้อที่ประมาณ ๒๑.๔๒ ตารางกิโลเมตร หรือประมาณ ๑๓,๓๘๖ ไร่ ประมาณร้อยละ ๒.๐๗ ของพื้นที่อำเภอทุ่งสง (อำเภอทุ่งสงมีพื้นที่ประมาณ ๘๐๒.๙๗๗ ตารางกิโลเมตร หรือประมาณ ๕๐๑,๘๖๐.๐๒ ไร่) หรือประมาณร้อยละ ๐.๒๒ ของพื้นที่จังหวัดนครศรีธรรมราช (จังหวัดนครศรีธรรมราช มีพื้นที่ประมาณ ๙,๙๔๒.๕๐ ตารางกิโลเมตร หรือประมาณ ๖,๒๑๔,๐๖๔ ไร่)

### ภูมิประเทศ

ลักษณะภูมิประเทศของเทศบาลตำบลชะมาย โดยส่วนใหญ่เป็นที่ราบสูงแต่มีบางส่วนที่เป็นที่ราบลุ่ม

### ภูมิอากาศ

ลักษณะภูมิอากาศของเทศบาลตำบลชะมาย สามารถแบ่งได้เป็น ๒ ฤดูกาล

ฤดูร้อน เริ่มตั้งแต่เดือนธันวาคม – พฤษภาคม เนื่องจากเป็นช่วงฤดูมรสุมและหลังจากสิ้นสุดฤดูมรสุมตะวันออกเฉียงเหนือแล้ว อากาศเริ่มร้อนมีอากาศร้อนที่สุดในเดือนเมษายน และเดือนพฤษภาคม อุณหภูมิเฉลี่ย ๒๗.๔๔ องศาเซลเซียส ปริมาณน้ำฝน ๘๕.๕ มิลลิเมตร

ฤดูฝน เริ่มตั้งแต่เดือนพฤษภาคม – ธันวาคม เป็นช่วงที่ลมมรสุมตะวันตกเฉียงใต้พัดปกคลุมประเทศไทย ทำให้มีฝนตกทั่วไป และช่วงฤดูฝนยังมีความกดอากาศต่ำปกคลุมภายใต้เป็นระยะ ๆ อีกด้วย ดังนั้นจึงทำให้ฝนตกมาก และเนื่องจากจังหวัดนครศรีธรรมราชตั้งอยู่ทางทิศตะวันออกของภาคใต้ จึงทำให้ได้รับอิทธิพลจากลมมรสุมตะวันออกเฉียงเหนือที่พัดปกคลุมอ่าวไทยอย่างเต็มที่ อุณหภูมิเฉลี่ย ๒๗.๒๗ องศาเซลเซียส ปริมาณน้ำฝน ๒๓๔.๘๕ มิลลิเมตร

### จำนวนหมู่บ้าน

เทศบาลตำบลชะมายประกอบด้วยหมู่บ้าน ๘ หมู่บ้าน

หมู่ที่ ๑ บ้านหนองหว้า เป็นหมู่บ้านเร่งรัดพัฒนาอันดับ ๓ มีเนื้อที่ ๑,๐๕๐ ไร่ แบ่งเขตการปกครองหมู่บ้านออกเป็น ๖ เขต

หมู่ที่ ๒ บ้านด่านปราบ เป็นหมู่บ้านเร่งรัดพัฒนาอันดับ ๓ มีเนื้อที่ ๖๕๐ ไร่ แบ่งเขตการปกครองหมู่บ้านออกเป็น ๔ เขต

หมู่ที่ ๓ บ้านเขากลาย เป็นหมู่บ้านเร่งรัดพัฒนาอันดับ ๓ มีเนื้อที่ ๑,๘๖๐ ไร่ แบ่งเขตการปกครองหมู่บ้านออกเป็น ๕ เขต

หมู่ที่ ๔ บ้านห้วยชัน เป็นหมู่บ้านเร่งรัดพัฒนาอันดับ ๓ มีเนื้อที่ ๒,๗๔๐ ไร่ แบ่งเขตการปกครองหมู่บ้านออกเป็น ๙ เขต

หมู่ที่ ๕ บ้านวังหีบ เป็นหมู่บ้านเร่งรัดพัฒนาอันดับ ๓ มีเนื้อที่ ๓,๐๐๐ ไร่ แบ่งเขตการปกครองหมู่บ้านออกเป็น ๔ เขต

หมู่ที่ ๖ บ้านนาคำทวด เป็นหมู่บ้านเร่งรัดพัฒนาอันดับ ๓ มีเนื้อที่ ๑,๔๔๗ ไร่ แบ่งเขตการปกครองหมู่บ้านออกเป็น ๔ เขต

หมู่ที่ ๗ บ้านคลองขี้เป็ด เป็นหมู่บ้านเร่งรัดพัฒนาอันดับ ๓ มีเนื้อที่ ๒,๒๗๑ ไร่ แบ่งเขตการปกครองหมู่บ้านออกเป็น ๑๑ เขต

หมู่ที่ ๘ บ้านนาแฝด เป็นหมู่บ้านเร่งรัดพัฒนาอันดับ ๓ มีเนื้อที่ ๓๖๘ ไร่ แบ่งเขตการปกครอง หมู่บ้านออกเป็น ๔ เขต

### ประชากร

ประชากร รวม ๑๒,๓๖๗ คน แบ่งเป็น ชาย ๕,๙๙๒ คน หญิง ๖,๓๗๕ คน ครัวเรือนทั้งหมด ๕,๘๕๗ ครัวเรือน ความหนาแน่นของประชากรต่อพื้นที่ ๕๘๒.๒๐ คน/ตารางกิโลเมตร ความหนาแน่นของจำนวนบ้านต่อพื้นที่ ๒๗๕.๗๕ หลังคาเรือน/ตารางกิโลเมตร อัตราการเพิ่มขึ้นของประชากรร้อยละ ๐.๖๑ คน/ปี

### สภาพทางเศรษฐกิจ

#### อาชีพ

ประชาชนในเขตพื้นที่เทศบาลตำบลชะมาย ส่วนใหญ่ประกอบอาชีพด้านการเกษตร สามารถจำแนกออกเป็น

- (1) เกษตรทั่วไป ร้อยละ ๒.๘๒
- (2) ทำสวนยาง ๒,๔๙๗ ไร่ ร้อยละ ๑๘.๘๔ ทำสวนผลไม้ ๔๖๗ ไร่ ร้อยละ ๓.๔๘
- (3) เลี้ยงสัตว์ ๒๔๔ ครัวเรือน ร้อยละ ๑.๘๒
- (4) อาชีพรับจ้างภาคเกษตรกรรมและอุตสาหกรรม ร้อยละ ๑๘.๕
- (5) อาชีพค้าขาย อาชีพกิจการส่วนตัว รับราชการ รัฐวิสาหกิจและอื่น ๆ ร้อยละ ๕๔.๕๔ รายได้รวมเฉลี่ยคน/ปี ประมาณ ๕๗,๒๗๙.๓๐ บาท

#### หน่วยธุรกิจในเทศบาลตำบล

- |                              |          |
|------------------------------|----------|
| (1) ธนาคาร                   | ๒ แห่ง   |
| (2) บริษัทเงินทุนหลักทรัพย์  | ๑ แห่ง   |
| (3) บริษัทประกันชีวิต        | ๑ แห่ง   |
| (4) โรงงานอุตสาหกรรม         | ๘ แห่ง   |
| (5) โรงแรม                   | ๗ แห่ง   |
| (6) ปั๊มน้ำมันและก๊าซ        | ๑๑ แห่ง  |
| (7) โรงสี                    | ๑ แห่ง   |
| (8) บริษัท/ห้างหุ้นส่วนจำกัด | ๔๒ แห่ง  |
| (9) ร้านค้าทั่วไป            | ๒๘๑ แห่ง |

### สภาพทางสังคม

#### การศึกษา

- (1) โรงเรียนประถมศึกษา ๔ แห่ง
- (2) โรงเรียนอาชีวศึกษา ๑ แห่ง
- (3) ที่อ่านหนังสือพิมพ์ประจำหมู่บ้าน/ห้องสมุดประชาชน ๔ แห่ง

#### สถาบัน และองค์การทางศาสนา

(๑) วัด	๒ แห่ง
(๒) ศาลเจ้า	๔ แห่ง

#### สาธารณสุข

(๑) สถานีอนามัยประจำตำบล/หมู่บ้าน	๑ แห่ง
(๒) คลินิก	๕ แห่ง
(๓) ร้านขายยา	๑ แห่ง
อัตราการมีและใช้ส้วมราดน้ำ	๑๐๐%

#### ความปลอดภัยในชีวิตและทรัพย์สิน

สถานีตำรวจชุมชน	๑ แห่ง
-----------------	--------

#### การบริการขั้นพื้นฐาน

##### การคมนาคมทางบก

(๑) ถนนลาดยาง	๒๑ สาย
(๒) ถนนคอนกรีตเสริมเหล็ก	๒๐ สาย
(๓) ถนนลูกรัง	๑๑ สาย
(๔) ถนนหินคลุก	๕๐ สาย
(๕) สะพานคอนกรีตเสริมเหล็ก	๑๑ สาย

##### สภาพการคมนาคมทางบก

ในเขตพื้นที่เทศบาลตำบลชะมาย การคมนาคมทางบกบางหมู่บ้านไม่สะดวก ถนนบางสายผิวการจราจรชำรุดเป็นหลุมเป็นบ่อ และถนนบางสายยังไม่มีติดตั้งไฟฟ้าสาธารณะริมถนน

##### การโทรคมนาคม

(๑) สถานีคมนาคม	๒ แห่ง
(๒) โทรศัพท์สาธารณะ	๑๙ ตู้

##### การไฟฟ้า

หมู่บ้านในเขตเทศบาลตำบลชะมาย ไฟฟ้าเข้าถึงทั้งจำนวน ๘ หมู่บ้าน และทั้ง ๘ หมู่บ้านมีไฟฟ้าใช้เกือบทุกหลังคาเรือน

##### แหล่งน้ำธรรมชาติ

(๑) ลำน้ำ , ลำห้วย	๒๔ สาย
(๒) บึง , หนอง และอื่น ๆ	๙ สาย
(๓) บ่อน้ำตื้น	๖๓๕ แห่ง
(๔) บ่อน้ำบาดาล	๖ แห่ง
(๕) สระน้ำ	๓ แห่ง

##### สภาพปัญหา

๑. ปัญหาโครงสร้างพื้นฐาน
  - ๑.๑ การคมนาคมในพื้นที่ไม่สะดวก
  - ๑.๒ ปัญหาไฟฟ้าสาธารณะและไฟฟ้าชุมชนมีไม่พอเพียง



- ๑.๓ ปัญหา น้ำอุปโภค บริโภค ไม่เพียงพอ
- ๑.๔ ปัญหา แหล่งน้ำ คุกคลอง
- ๑.๕ ปัญหา การรักษาความสะอาด และขยะมูลฝอย
๒. ปัญหา เศรษฐกิจ การผลิต การตลาด รายได้ และการมีงานทำ
  - ๒.๑ การประกอบอาชีพในหมู่บ้าน
    - ปัญหา การขาดโอกาส ในการประกอบอาชีพ
    - ปัญหา การไม่เป็นสมาชิกกลุ่ม
  - ๒.๒ ประชาชนขาดความรู้ เรื่อง การพัฒนา การเกษตร ขาด การส่งเสริม สนับสนุน ด้าน การลงทุน การพัฒนา โดยใช้ เทคโนโลยี รวมทั้ง การขาด การส่งเสริม การประกอบอาชีพ และการบริหารจัดการ ในการประกอบอาชีพ
๓. ปัญหา สาธารณสุข และการอนามัย
  - ๓.๑ ปัญหา ขาดความรู้ เรื่อง สาธารณสุข และอนามัย
  - ๓.๒ ปัญหา เรื่อง ยาเสพติด
  - ๓.๓ ปัญหา เรื่อง การกำจัดขยะ
  - ๓.๔ ปัญหา เรื่อง สุขภาพ ของ ผู้สูงอายุ , เด็ก , สตรี และ คนพิการ
  - ๓.๕ ปัญหา หุงถ่าย
๔. ปัญหา น้ำกิน - น้ำใช้ เพื่อ การเกษตร
  - ๔.๑ การขาด แคลนน้ำ สำหรับ อุปโภค - บริโภค ใน ฤดูแล้ง
  - ๔.๒ ระบบ ประปาหมู่บ้าน และ ประปาส่วนภูมิภาค ไม่เพียงพอ
๕. ปัญหา ขาดความรู้ เพื่อ การปรับปรุง คุณภาพ ชีวิต
  - ๕.๑ การไป ใช้ สิทธิ เลือ กตั้ง น้อย
  - ๕.๒ ขาด การเรียนรู้ นอก ระบบ การเรียน การสอน
  - ๕.๓ ปัญหา การขาด แหล่ง ข้อมูล ข่าวสาร
๖. ปัญหา ทรัพยากร ธรรมชาติ
  - ๖.๑ ทรัพยากร ธรรมชาติ เสื่อมโทรม ถูก ทำลาย
  - ๖.๒ คลอง ตื้นเขิน มีวัชพืช ขึ้นปกคลุม ทำให้ การระบาย น้ำ ไม่สะดวก
  - ๖.๓ น้ำเน่าเสีย ขยะมูลฝอย ตกค้าง
๗. ปัญหา การบริหาร และการจัดการ ของ เทศบาล ตำบล
  - ๗.๑ สถานที่ ทำการ ของ เทศบาล ตำบล

## ความต้องการของประชาชน

๑. ความต้องการ ด้าน โครงสร้าง พื้นฐาน
  - ๑.๑ ก่อสร้าง ถนนลาดยาง หรือ ถนนคอนกรีต เสริมเหล็ก
  - ๑.๒ สร้าง สะพาน คสล. , วางท่อ ระบาย น้ำ
  - ๑.๓ ระบบ ประปาหมู่บ้าน / ประปาภูมิภาค
  - ๑.๔ ขอขยาย เขต ไฟฟ้าแรงต่ำ
  - ๑.๕ ติดตั้ง ไฟฟ้าสาธารณะ

- ๑.๖ ปรับปรุงซ่อมแซมถนนลูกรัง ทั้งตำบล
๒. ความต้องการด้านการผลิต การตลาด รายได้ และการมีงานทำ
  - ๒.๑ ปรับปรุงโครงสร้าง ระบบการผลิตการเกษตร
  - ๒.๒ ต้องการความรู้ ด้านวิชาการ และทัศนศึกษา
  - ๒.๓ ต้องการได้รับการฝึกอบรมกลุ่มอาชีพต่างๆ และสนับสนุนเงินทุน / อุปกรณ์
๓. ความต้องการด้านสาธารณสุข และอนามัย
  - ๓.๑ ต้องการได้รับการฝึกอบรมทางโภชนาการอนามัยแม่ และเด็ก
  - ๓.๒ ต้องการได้รับการเผยแพร่ความรู้ด้านสุขศึกษา
  - ๓.๓ ต้องการได้รับความรู้เกี่ยวกับการป้องกันและแก้ไขปัญหายาเสพติด
  - ๓.๔ ต้องการดูแลสุขภาพผู้สูงอายุ , เด็ก , สตรี และคนพิการ
  - ๓.๕ กำจัดมูลฝอยให้หมดทั้งหมู่บ้าน
  - ๓.๖ จัดโครงการสงเคราะห์ผู้สูงอายุ ทุกหมู่บ้าน
๔. ความต้องการด้านน้ำกิน - น้ำใช้ เพื่อการเกษตร
  - ๔.๑ ต้องการขยายการวางท่อประปาหมู่บ้าน / ภูมิภาค
  - ๔.๒ ต้องการขุดลอกคลองส่งน้ำ / กำจัดวัชพืช
๕. ความต้องการด้านความรู้ เพื่อการปรับปรุงคุณภาพชีวิต
  - ๕.๑ ต้องการได้รับความรู้ด้านอาชีพ
  - ๕.๒ ต้องการได้รับความรู้ด้านการศึกษา / การศึกษาแบบเบ็ดเสร็จ (กศน.)
  - ๕.๓ ต้องการความรู้ด้านสุขภาพอนามัย (อนามัยแม่และเด็ก / อบรมแม่บ้าน โภชนาการและอื่นๆ)
  - ๕.๔ ประชาสัมพันธ์ให้เห็นความสำคัญของการศึกษา
  - ๕.๕ ความต้องการรณรงค์ให้เห็นความสำคัญของการเลือกตั้ง
  - ๕.๖ จัดอบรมให้ความรู้เกี่ยวกับการป้องกัน และแก้ไขปัญหาเสพติดต่างๆ
  - ๕.๗ จัดการแข่งขันกีฬาตำบล ด้านยาเสพติด
  - ๕.๘ ฟื้นฟูและส่งเสริมศิลปวัฒนธรรม และภูมิปัญญาท้องถิ่น
  - ๕.๙ ปรับปรุงทัศนียภาพ ตามแนวถนนทุกสายและทุกคลองในพื้นที่ อบต.
๖. ความต้องการด้านทรัพยากรธรรมชาติและสิ่งแวดล้อม
  - ๖.๑ ต้องการให้มีการรณรงค์ การไม่ปล่อยน้ำเสียลงคลอง
  - ๖.๒ ต้องการได้รับความรู้เสริม ด้านการอนุรักษ์ทรัพยากรธรรมชาติและสิ่งแวดล้อม
  - ๖.๓ ต้องการให้ขุดลอกคลองที่ตื้นเขิน และกำจัดวัชพืช
๗. ความต้องการด้านการบริหาร และจัดการของเทศบาลตำบล
  - ๗.๑ ก่อสร้างที่ทำการเทศบาลตำบลแห่งใหม่

## ๕. ภารกิจ อำนาจหน้าที่ของเทศบาลตำบล

- ๕.๑ ด้านโครงสร้างพื้นฐาน มีภารกิจที่เกี่ยวข้อง ดังนี้
  - (๑) จัดให้มีและบำรุงรักษาทางน้ำและทางบก (มาตรา ๖๗(๑) )
  - (๒) ให้มีน้ำเพื่อการอุปโภค บริโภค และการเกษตร (มาตรา ๖๘(๑))
  - (๓) ให้มีและบำรุงการไฟฟ้าหรือแสงสว่างโดยวิธีอื่น (มาตรา ๖๘(๒))
  - (๔) ให้มีและบำรุงรักษาทางระบายน้ำ (มาตรา ๖๘(๓))

(๕) การสาธารณสุขโรคและการก่อสร้างอื่นๆ (มาตรา ๑๖(๔))

(๖) การสาธารณสุขการ (มาตรา ๑๖(๕))

๕.๒ ด้านส่งเสริมคุณภาพชีวิต มีภารกิจที่เกี่ยวข้อง ดังนี้

(๑) ส่งเสริมการพัฒนาสตรี เด็ก เยาวชน ผู้สูงอายุ และผู้พิการ (มาตรา ๖๗(๖))

(๒) ป้องกันโรคและระงับโรคติดต่อ (มาตรา ๖๗(๓))

(๓) ให้มีและบำรุงสถานที่ประชุม การกีฬาการพักผ่อนหย่อนใจและสวนสาธารณะ (มาตรา ๖๘(๔))

(๔) การสังคมสงเคราะห์ และการพัฒนาคุณภาพชีวิตเด็ก สตรี คนชรา และผู้ด้อยโอกาส (มาตรา ๑๖(๑๐))

(๕) การปรับปรุงแหล่งชุมชนแออัดและการจัดการเกี่ยวกับที่อยู่อาศัย (มาตรา ๑๖(๒))

(๖) การส่งเสริมประชาธิปไตย ความเสมอภาค และสิทธิเสรีภาพของประชาชน

(มาตรา ๑๖(๕))

(๗) การสาธารณสุข การอนามัยครอบครัว และการรักษาพยาบาล (มาตรา ๑๖(๑๙))

๕.๓ ด้านการจัดระเบียบชุมชน สังคม และการรักษาความสงบเรียบร้อย มีภารกิจที่เกี่ยวข้อง ดังนี้

(๑) การป้องกันและบรรเทาสาธารณภัย (มาตรา ๖๗(๔))

(๒) การคุ้มครองดูแลและรักษาทรัพย์สินอันเป็นสาธารณสมบัติของแผ่นดิน (มาตรา ๖๘(๘))

(๓) การวางผังเมือง (มาตรา ๖๘(๑๓))

(๔) จัดให้มีที่จอดรถ (มาตรา ๑๖(๓))

(๕) การรักษาความสะอาดและความเป็นระเบียบเรียบร้อยของบ้านเมือง (มาตรา ๑๖(๑๗))

(๖) การควบคุมอาคาร (มาตรา ๑๖(๒๘))

๕.๔ ด้านการวางแผน การส่งเสริมการลงทุน พาณิชยกรรมและการท่องเที่ยว มีภารกิจที่เกี่ยวข้อง

ดังนี้

(๑) ส่งเสริมให้มีอุตสาหกรรมในครอบครัว (มาตรา ๖๘(๖))

(๒) ให้มีและส่งเสริมกลุ่มเกษตรกร และกิจการสหกรณ์ (มาตรา ๖๘(๕))

(๓) บำรุงและส่งเสริมการประกอบอาชีพของราษฎร (มาตรา ๖๘(๗))

(๔) ให้มีตลาด (มาตรา ๖๘(๑๐))

(๕) การท่องเที่ยว (มาตรา ๖๘(๑๒))

(๖) กิจการเกี่ยวกับการพาณิชย์ (มาตรา ๖๘(๑๑))

(๗) การส่งเสริม การฝึก และประกอบอาชีพ (มาตรา ๑๖(๖))

(๘) การพาณิชยกรรม และการส่งเสริมการลงทุน (มาตรา ๑๖(๗))

๕.๕ ด้านการบริหารจัดการและการอนุรักษ์ทรัพยากรธรรมชาติและสิ่งแวดล้อมมีภารกิจที่เกี่ยวข้อง ดังนี้

(๑) คุ้มครอง ดูแล และบำรุงรักษาทรัพยากรธรรมชาติและสิ่งแวดล้อม (มาตรา ๖๗(๗))

(๒) รักษาความสะอาดของถนน ทางน้ำ ทางเดิน และที่สาธารณะ รวมทั้งกำจัดมูลฝอยและสิ่งปฏิกูล (มาตรา ๖๗(๒))

ดังนี้

(๓) การจัดการสิ่งแวดล้อม และมลพิษต่างๆ (มาตรา ๑๗(๑๒))

๕.๖ ด้านการศาสนา ศิลปวัฒนธรรม จารีตประเพณี และภูมิปัญญาท้องถิ่น มีภารกิจที่เกี่ยวข้อง

(๑) บำรุงรักษาศิลปะ จารีตประเพณี ภูมิปัญญาท้องถิ่น และวัฒนธรรมอันดีของท้องถิ่น (มาตรา ๖๗(๘))

(๒) ส่งเสริมการศึกษา ศาสนา และวัฒนธรรม (มาตรา ๖๗(๕))

(๓) การจัดการศึกษา (มาตรา ๑๖(๙))

(๔) การส่งเสริมการศึกษา จารีตประเพณี และวัฒนธรรมอันดีงามของท้องถิ่น (มาตรา ๑๗(๑๘))

๕.๗ ด้านการบริหารจัดการและการสนับสนุนการปฏิบัติการกิจของส่วนราชการ และองค์กรปกครองส่วนท้องถิ่น มีภารกิจที่เกี่ยวข้อง ดังนี้

(๑) สนับสนุนสภาเทศบาลและองค์กรปกครองส่วนท้องถิ่นอื่นในการพัฒนาท้องถิ่น (มาตรา ๔๕(๓))

(๒) ปฏิบัติหน้าที่อื่นตามที่ทางราชการมอบหมายโดยจัดสรรงบประมาณหรือบุคลากรให้ตามความจำเป็นและสมควร (มาตรา ๖๗(๙))

(๓) ส่งเสริมการมีส่วนร่วมของราษฎร ในการมีมาตรการป้องกัน (มาตรา ๑๖(๑๖))

(๔) การประสานและให้ความร่วมมือในการปฏิบัติหน้าที่ขององค์กรปกครองส่วนท้องถิ่น (มาตรา ๑๗(๓))

(๕) การสร้างและบำรุงรักษาทางบกและทางน้ำที่เชื่อมต่อระหว่างองค์กรปกครองส่วนท้องถิ่นอื่น (มาตรา ๑๗(๑๖))

ภารกิจทั้ง ๗ ด้านตามที่กฎหมายกำหนดให้อำนาจเทศบาลตำบลสามารถแก้ไขปัญหาของเทศบาลตำบลชะมาย ได้เป็นอย่างดี มีประสิทธิภาพและประสิทธิผล โดยคำนึงถึงความต้องการของประชาชนในเขตพื้นที่ ประกอบด้วย การดำเนินการของเทศบาลตำบล จะต้องสอดคล้องกับแผนพัฒนาเศรษฐกิจและสังคมแห่งชาติ นโยบายของรัฐบาล แผนพัฒนาจังหวัด แผนพัฒนาอำเภอ แผนพัฒนาเทศบาลตำบล และนโยบายของผู้บริหารของเทศบาลตำบลเป็นสำคัญ

## ๖. ภารกิจหลัก และภารกิจรอง ที่องค์กรปกครองส่วนท้องถิ่นจะดำเนินการ

เทศบาลตำบลชะมาย วิเคราะห์แล้วพิจารณาเห็นว่าภารกิจหลัก และภารกิจรอง ที่ต้องดำเนินการ ได้แก่

### ภารกิจหลัก

๑. การปรับปรุงโครงสร้างพื้นฐาน

๒. การพัฒนาสิ่งแวดล้อมและทรัพยากรธรรมชาติ

๓. การพัฒนาและปรับปรุงสถานที่สาธารณะและเวทีชุมชน

๔. การพัฒนาการเมืองและการบริหาร

๕. การสร้างความปลอดภัยในชีวิตและทรัพย์สินของประชาชน

๖. การพัฒนาคนในเทศบาลตำบลให้มีศักยภาพ

๗. การส่งเสริมการลงทุนและการจ้างงาน

๘. ภารกิจตามพระราชบัญญัติเทศบาล พ.ศ.๒๕๔๖ และแก้ไขเพิ่มเติมจนถึงปัจจุบัน

๙. การปฏิบัติงานตามพระราชบัญญัติกำหนดแผนและขั้นตอนกระจายอำนาจให้แก่องค์กรปกครองส่วนท้องถิ่น พ.ศ.๒๕๔๒

#### **ภารกิจรอง**

๑. การฟื้นฟูวัฒนธรรมและส่งเสริมประเพณีท้องถิ่น
๒. การส่งเสริมการเกษตร
๓. การสนับสนุนและส่งเสริมอุตสาหกรรมในครัวเรือน
๔. การส่งเสริมการท่องเที่ยว “ หมายเหตุคือหัวใจแห่งการบริการ ”

#### **๗. สรุปปัญหาและแนวทางในการบริหารงานบุคคล**

เทศบาลตำบลชะมาย ได้กำหนดโครงสร้างการแบ่งส่วนราชการเมื่อคราวมีฐานะเป็นองค์การบริหารส่วนตำบลชะมาย ออกเป็น ๓ ส่วน ได้แก่ สำนักปลัดองค์การบริหารส่วนตำบล , ส่วนการคลัง และส่วนโยธา แต่เมื่อได้มีประกาศกระทรวงมหาดไทย ลงวันที่ ๑๒ กันยายน ๒๕๕๔ ให้องค์การบริหารส่วนตำบล ชะมาย จัดตั้งเป็นเทศบาลตำบลชะมาย ภารกิจและปริมาณงานจึงเพิ่มมากขึ้นจากเดิม และมีความต้องการให้บุคลากรที่มีความชำนาญหรือเชี่ยวชาญเฉพาะด้าน ในการปฏิบัติภารกิจ ดังนั้น จึงต้องมีการกำหนดโครงสร้างและกำหนดกรอบอัตรากำลังให้สอดคล้องกับภารกิจและอำนาจหน้าที่เพื่อที่จะให้สามารถแก้ไขปัญหาขององค์กรปกครองส่วนท้องถิ่นได้อย่างมีประสิทธิภาพ

จึงได้กำหนดโครงสร้างการแบ่งส่วนราชการออกเป็น ๔ ส่วน

๑. สำนักปลัดเทศบาล
๒. กองคลัง
๓. กองช่าง
๔. กองสาธารณสุขและสิ่งแวดล้อม

#### **สภาพปัญหา**

๑. ประกาศโครงสร้างการแบ่งส่วนราชการฉบับเดิมไม่ตอบสนองต่อภารกิจในปัจจุบัน
๒. ความเปลี่ยนแปลงของสังคมชนบทสู่สังคมเมืองอย่างรวดเร็ว
๓. บุคลากรไม่สามารถสร้างความก้าวหน้าในสายงานอาชีพของตนเองได้เนื่องจากกรอบอัตรากำลังและการจัดวางคนไม่ถูกกับงานที่ต้องปฏิบัติ
๔. การกำหนดตำแหน่ง/การสรรหาบุคคลมาดำรงตำแหน่งไม่เป็นไป/ไม่สอดคล้องกับภารกิจหน้าที่

#### **แนวทางในการแก้ไขปัญหา**

๑. การจัดทำกรอบอัตรากำลังบุคลากรทั้งอัตรากำลังข้าราชการส่วนท้องถิ่น กรอบอัตรากำลังพนักงานจ้าง โดยยึดหลักวางคนให้เหมาะกับงานหรือ Put the right man on the right job
๒. จัดระบบการจัดการขององค์กรให้สอดคล้องกับวิสัยทัศน์ นำระบบเทคโนโลยีสารสนเทศ มาใช้ในการปฏิบัติงานและการกำหนดโครงสร้างองค์กร การประเมินผลงานของบุคลากร และระบบการให้รางวัล ตามผลสัมฤทธิ์ของงานที่ปรากฏ
๓. การให้อำนาจในการตัดสินใจ กระจายอำนาจในการตัดสินใจให้แก่บุคลากรในทุกระดับ ส่งเสริมให้พนักงานได้เรียนรู้และพัฒนาทักษะที่มีความจำเป็นต่อการตัดสินใจของตนเองเพราะบุคลากรเหล่านี้เป็นบุคคลที่ติดต่อโดยตรงกับประชาชนผู้ซึ่งได้รับบริการสาธารณะ

๔. การกระตุ้นหรือก่อให้เกิดกำลังใจแก่พนักงาน นอกจากการให้รางวัลแก่บุคลากรที่ปฏิบัติงานดีเด่นเป็นที่ประจักษ์แล้ว จะสนับสนุนช่วยเหลือพนักงานทั้งทางด้านร่างกายและจิตใจ การพัฒนาเพิ่มพูนขีดความสามารถและศักยภาพอย่างเต็มที่
๕. จัดทำกรอบอัตรากำลังพนักงานจ้าง ๔ ปี โดยภาระค่าใช้จ่ายด้านการบริหารงานบุคคลต้องไม่เกินร้อยละสี่สิบ ของงบประมาณรายจ่าย

ความเปลี่ยนแปลงของสภาพเศรษฐกิจสังคม การเมือง เทคโนโลยีในช่วงสองทศวรรษที่ผ่านมา ได้ส่งผลทำให้สังคมเกือบทุกแห่งได้เผชิญกับปัญหามากมายหลายประการ จำเป็นต้องสร้างปฏิภริยาสนองตอบต่อสภาวะโลกาภิวัตน์และปัญหาการขาดประสิทธิภาพของการบริหารราชการ สร้างการเปลี่ยนแปลงทางด้านกระบวนทัศน์ รูปแบบและวิธีการบริหารงานของหน่วยงาน ไปสู่รูปแบบการบริหารราชการแผ่นดินแนวใหม่ (New public administration model) ที่เรียกว่า การบริหารจัดการงานของรัฐตามหลักเกณฑ์วิธีการบริหารกิจการบ้านเมืองที่ดี อันเป็นรูปแบบแนวทางในการบริหารจัดการงานที่ได้มีการผสมผสานหลักการ กรอบความคิดหลาย ๆ ประการเข้าไว้ด้วยกัน ได้แก่ การนำแนวคิดทางเศรษฐศาสตร์สมัยใหม่ แนวคิดการบริหารจัดการธุรกิจสมัยใหม่ แนวคิดทางรัฐศาสตร์ร่วมสมัย และการดำเนินการตามหลักกฎหมายมหาชน และแนวพระราชดำริขององค์พระบาทสมเด็จพระเจ้าอยู่หัวรัชกาลที่ ๙ ว่าด้วยเรื่องเศรษฐกิจพอเพียง มาใช้เป็นแนวทางหลักในการบริหารราชการ

## ๘. โครงสร้างการกำหนดส่วนราชการ

เทศบาลตำบลชะมาย ได้ทำการวิเคราะห์ภารกิจและปริมาณงาน รวมทั้งสภาพปัญหาเกี่ยวกับการบริหารงานบุคคลในด้านต่าง ๆ เรียบร้อยแล้ว จึงได้นำผลการวิเคราะห์มาจัดทำกรอบโครงสร้างส่วนราชการ โดยทำการเปรียบเทียบให้เห็นว่ากรอบโครงสร้างส่วนราชการเดิมทั้งหมดมีภารกิจงานประกอบด้วยอะไรบ้าง และกรอบโครงสร้างส่วนราชการที่จะกำหนดขึ้นใหม่มีภารกิจงานประกอบด้วยอะไรบ้าง

### ๘.๑ โครงสร้างส่วนราชการเทศบาลตำบลชะมาย

โครงสร้างตามแผนอัตรากำลังปัจจุบัน	โครงสร้างตามแผนอัตรากำลังใหม่	หมายเหตุ
<b>๑. สำนักงานปลัดองค์การบริหารส่วนตำบล</b> ๑.๑ งานบริหารทั่วไป ๑.๒ งานนโยบายและแผน ๑.๓ งานกฎหมายและคดี ๑.๔ งานการเจ้าหน้าที่ ๑.๕ งานสวัสดิการและพัฒนาชุมชน ๑.๖ งานส่งเสริมการศึกษา ๑.๗ งานป้องกันและบรรเทาสาธารณภัย	<b>๑. สำนักปลัดเทศบาล</b> <b>๑.๑ ฝ่ายธุรการ</b> ๑.๑.๑ งานธุรการ ๑.๑.๒ งานกิจการสภา ๑.๑.๓ งานนิติการ ๑.๑.๔ งานวิเคราะห์นโยบายและแผน ๑.๑.๕ งานบริหารการศึกษา <b>๑.๒ ฝ่ายอำนวยการ</b> ๑.๒.๑ งานการเจ้าหน้าที่ 1.2.2 งานพัฒนาชุมชน	

โครงสร้างตามแผนอัตรากำลังปัจจุบัน	โครงสร้างตามแผนอัตรากำลังใหม่	หมายเหตุ
<p><b>๒. ส่วนการคลัง</b>  ๒.๑ งานการเงินและบัญชี  ๒.๒ งานพัฒนาและจัดเก็บรายได้  ๒.๓ งานทะเบียนทรัพย์สินและพัสดุ</p> <p><b>๓. ส่วนโยธา</b>  ๓.๑ งานก่อสร้าง  ๓.๒ งานออกแบบและควบคุมอาคาร  ๓.๓ งานสาธารณูปโภค  ๓.๔ งานผังเมือง  ๓.๕ งานธุรการ</p>	<p><b>๑.๓ ฝ่ายปกครอง</b>  ๑.๓.๑ งานป้องกันและบรรเทาสาธารณภัย</p> <p><b>๒. กองคลัง</b>  <b>๒.๑ ฝ่ายบริหารงานคลัง</b>  ๒.๑.๑ งานการเงินและบัญชี  ๒.๑.๒ งานพัสดุและทรัพย์สิน  ๒.๑.๓ งานพัฒนาและจัดเก็บรายได้  ๒.๒.๔ งานแผนที่ภาษีและทะเบียนทรัพย์สิน</p> <p><b>๓. กองช่าง</b>  <b>๓.๑ ฝ่ายแบบแผนและก่อสร้าง</b>  ๓.๑.๑ งานวิศวกรรม  ๓.๑.๒ งานออกแบบและควบคุมอาคาร  <b>๓.๒ ฝ่ายการโยธา</b>  ๓.๒.๑ งานสาธารณูปโภค  ๓.๒.๒ งานไฟฟ้าสาธารณะ  3.2.3 งานสวนสาธารณะ  3.2.4 งานศูนย์เครื่องจักรกล  <b>3.3 ฝ่ายบริหารงานทั่วไป</b>  3.3.1 งานธุรการ</p> <p><b>๔. กองสาธารณสุขและสิ่งแวดล้อม</b>  ๔.๑.๑ งานสุขาภิบาลและอนามัยสิ่งแวดล้อม  ๔.๑.๒ งานรักษาความสะอาด  ๔.๑.๓ งานธุรการ</p>	



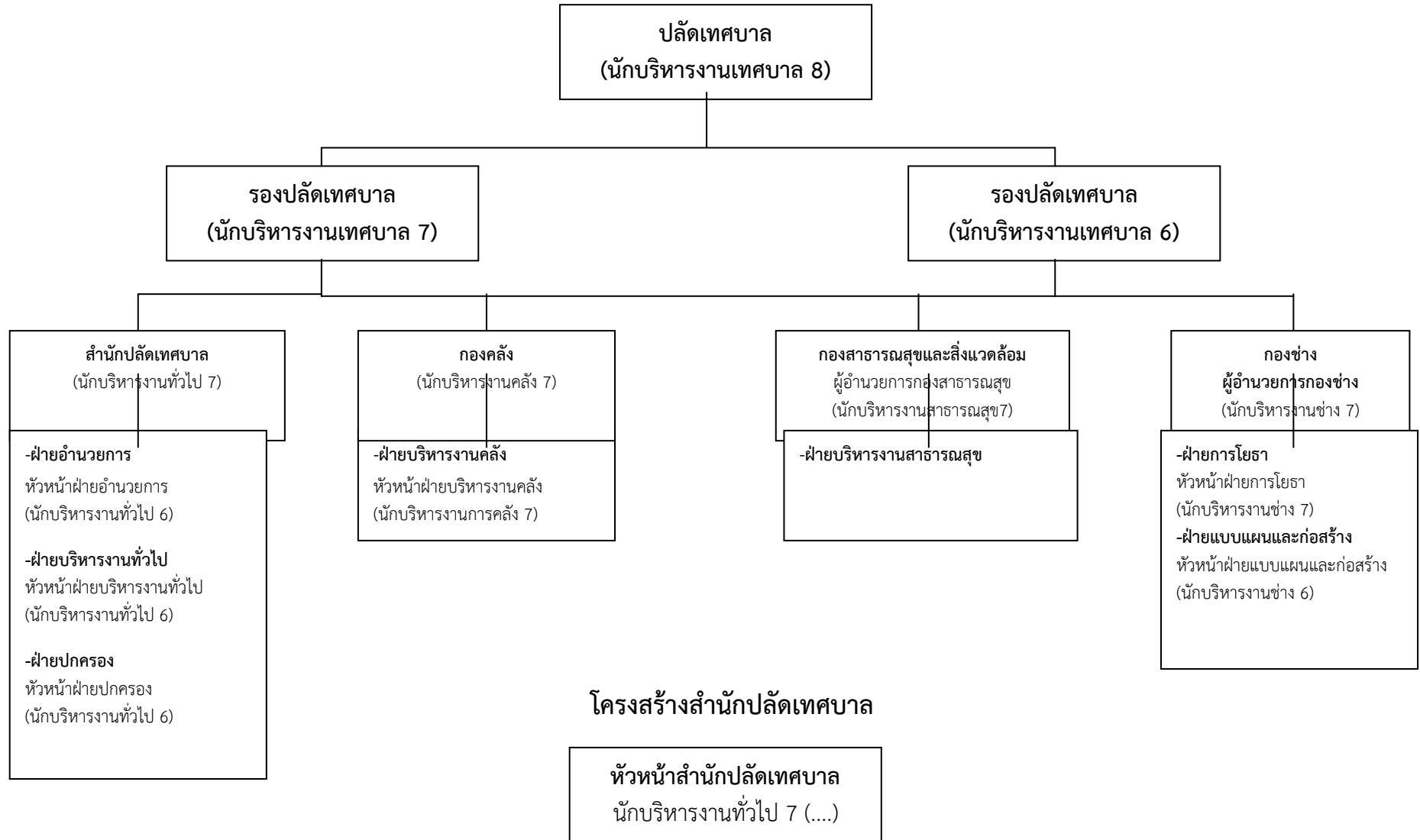


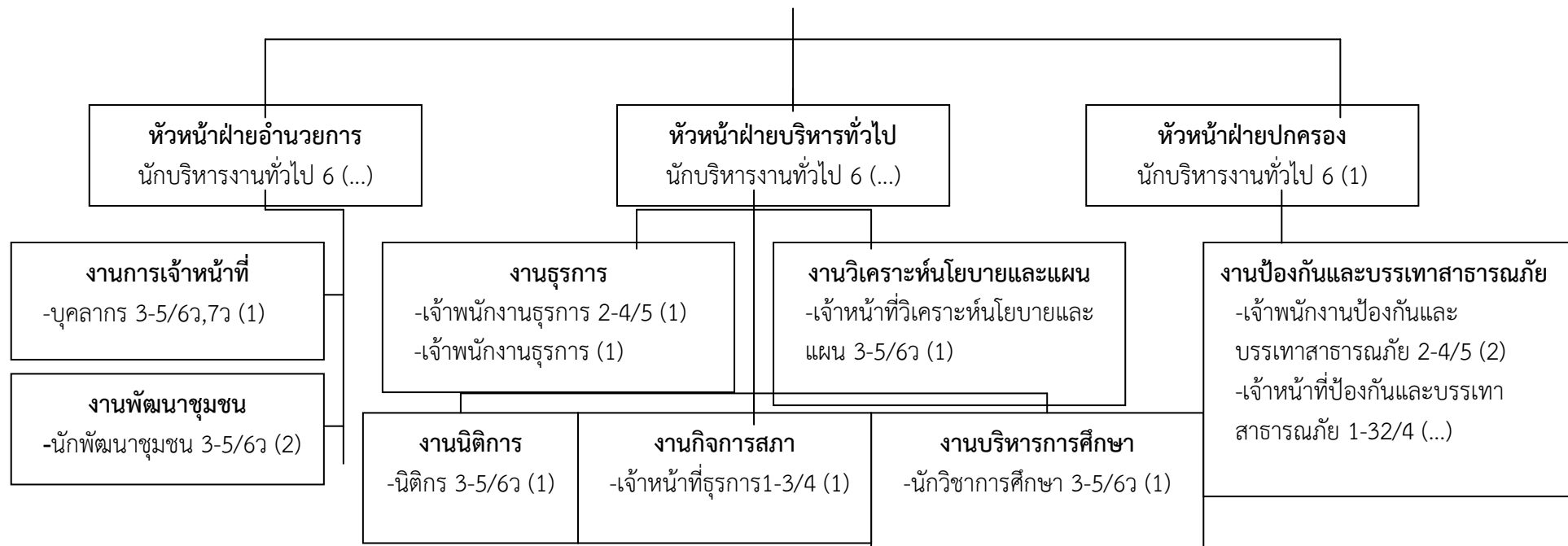
ที่	ส่วนราชการ	กรอบ อัตรา กำลัง เดิม	กรอบอัตรากำลังใหม่			เพิ่ม / ลด			หมายเหตุ
			๒๕๕๕	๒๕๕๖	๒๕๕๗	๒๕๕๕	๒๕๕๖	๒๕๕๗	
15	นักบริหารงานทั่วไป 6/7 (หัวหน้าฝ่ายปกครอง) - งานป้องกันและบรรเทาสาธารณภัย	-	1	1	1	+1	-	-	กำหนดใหม่
16	เจ้าพนักงานป้องกันและบรรเทาสาธารณภัย 2-4/5	1	2	2	2	+1	-	-	กำหนดใหม่
17	เจ้าหน้าที่ป้องกันและบรรเทาสาธารณภัย 1-3/4 กองคลัง	1	1	1	1	-	-	-	
18	นักบริหารงานการคลัง 7 (ผู้อำนวยการกองคลัง) ฝ่ายบริหารงานคลัง	1	1	1	1	-	-	-	
19	นักบริหารงานการคลัง 7 (หัวหน้าฝ่ายบริหารงานคลัง) - งานการเงินและบัญชี	-	1	1	1	+1	-	-	กำหนดใหม่
20	เจ้าพนักงานการเงินและบัญชี 2-4/5	2	2	2	2	-	-	-	
21	นักวิชาการเงินและบัญชี 3-5/6ว - งานแผนที่ภาษีและทะเบียนทรัพย์สิน	1	1	1	1	-	-	-	
22	เจ้าพนักงานจัดเก็บรายได้ 2-4/5	1	1	1	1	-	-	-	
23	นักวิชาการจัดเก็บรายได้ 3-5/6ว ลูกจ้างประจำ	1	1	1	1	-	-	-	
24	เจ้าพนักงานจัดเก็บรายได้ - งานพัสดุและทรัพย์สิน	1	1	1	1	-	-	-	
25	เจ้าพนักงานพัสดุ 6ว	1	1	1	1	-	-	-	
26	เจ้าหน้าที่พัสดุ 1-3/4 กองช่าง	1	1	1	1	-	-	-	
27	นักบริหารงานช่าง 7 (ผู้อำนวยการกองช่าง) ฝ่ายแบบแผนและก่อสร้าง	1	1	1	1	-	-	-	
28	นักบริหารงานช่าง 6/7 (หัวหน้าฝ่ายแบบแผนและ ก่อสร้าง) - งานวิศวกรรม	-	1	1	1	+1	-	-	กำหนดใหม่
29	วิศวกรโยธา 3-5/6ว - งานธุรการ	1	1	1	1	-	-	-	
30	เจ้าพนักงานธุรการ 2-4/5 ฝ่ายการโยธา	1	1	1	1	-	-	-	
31	นักบริหารงานช่าง 6/ 7 (หัวหน้าฝ่ายการโยธา) - งานสาธารณูปโภค	-	1	1	1	+1	-	-	กำหนดใหม่
32	นายช่างโยธา 2-4/5	4	4	4	4	-	-	-	
33	นายช่างสำรวจ 2-4/5-6ว - งานสถานที่และไฟฟ้าสาธารณะ	1	1	1	1	-	-	-	กำหนดใหม่

ที่	ส่วนราชการ	กรอบ อัตรา กำลัง เดิม	กรอบอัตรากำลังใหม่			เพิ่ม / ลด			หมายเหตุ
			๒๕๕๕	๒๕๕๖	๒๕๕๗	๒๕๕๕	๒๕๕๖	๒๕๕๗	
34	นายช่างไฟฟ้า 2-4/5 - งานสวนสาธารณะ -	-	1	1	1	+1	-	-	
35	กองสาธารณสุขและสิ่งแวดล้อม นักบริหารงานสาธารณสุข 7 (ผู้อำนวยการกอง สาธารณสุขและสิ่งแวดล้อม - งานรักษาความสะอาด -	-	1	1	1	+1	-	-	กำหนดใหม่
	รวม	๓๑	๔๑	๔๒	๔๒	+๑๐	+๑	-	

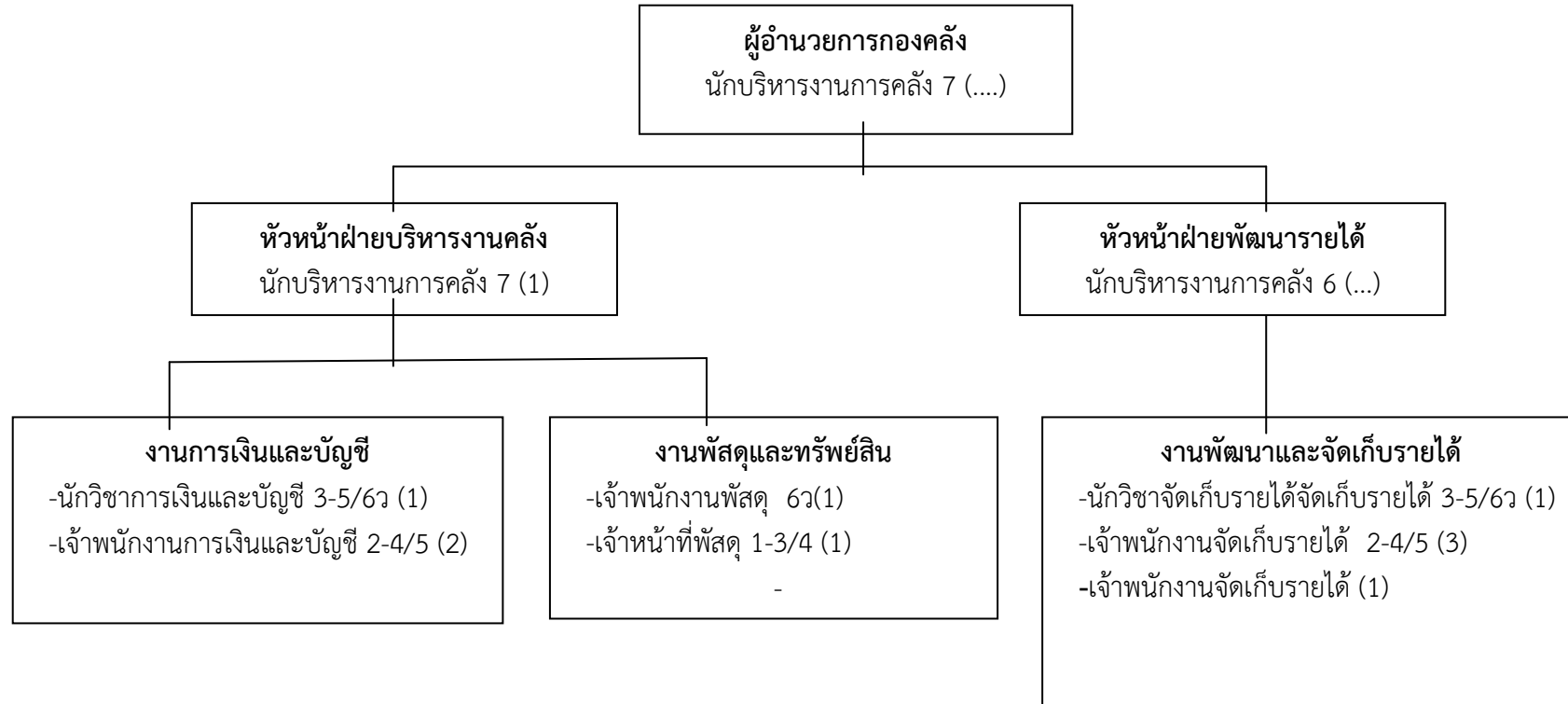
10. แผนภูมิโครงสร้างการแบ่งส่วนราชการตามแผนอัตรากำลัง 3 ปี

โครงสร้างส่วนราชการเทศบาลตำบลชะมาย

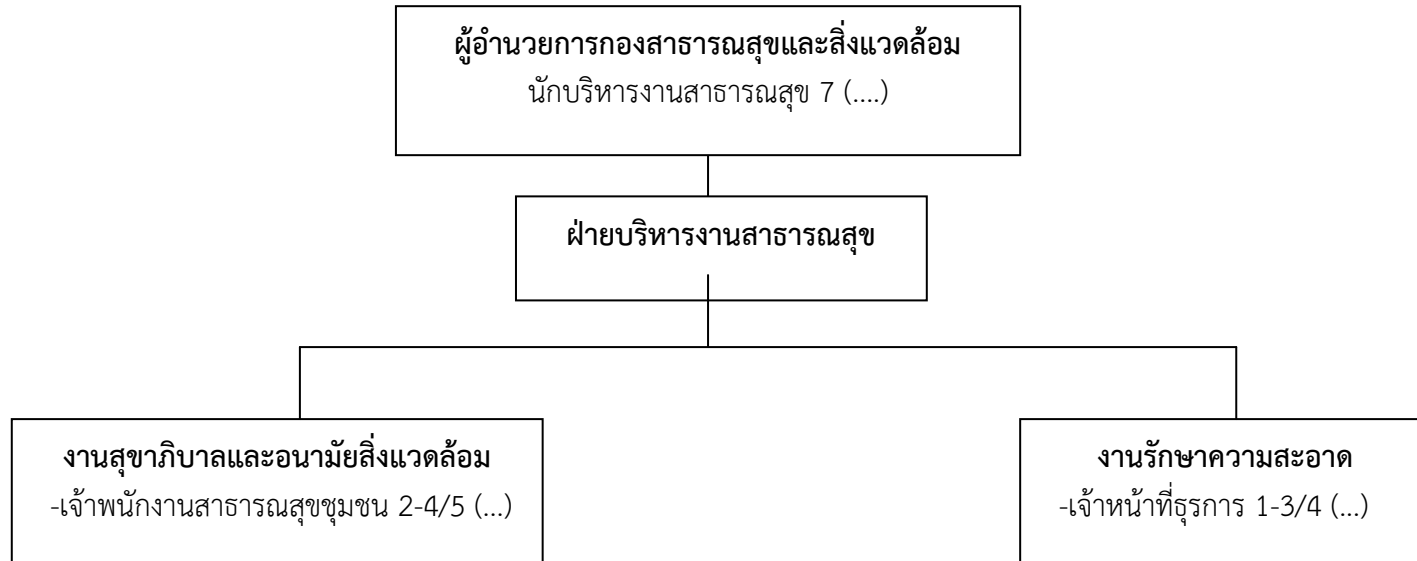




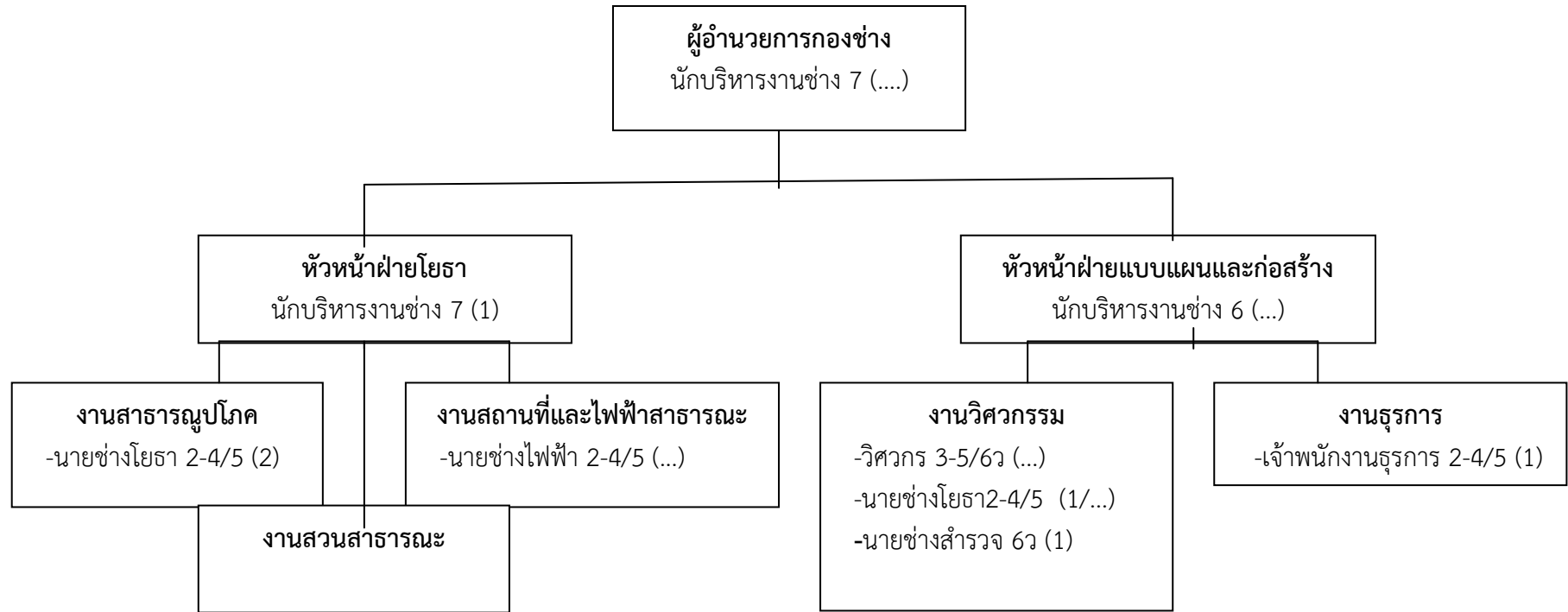
# โครงสร้างองค์กร



## โครงสร้างกองสาธารณสุขและสิ่งแวดล้อม



# โครงสร้างกองช่าง



## ๑๑. แนวทางการพัฒนาพนักงานและลูกจ้างของเทศบาลตำบลชะมาย

เทศบาลตำบลชะมาย กำหนดแนวทางการพัฒนาข้าราชการหรือพนักงานส่วนท้องถิ่น และลูกจ้าง เพื่อเพิ่มพูนความรู้ ทักษะทัศนคติ ที่มีคุณธรรมและจริยธรรม อันจะทำให้การปฏิบัติหน้าที่ของ ข้าราชการหรือพนักงานส่วนท้องถิ่น และลูกจ้างของ ทุกคน ทุกตำแหน่ง ได้มีโอกาสได้รับการพัฒนา โดยกำหนดแนวทางการพัฒนาข้าราชการ พนักงานส่วนท้องถิ่น และลูกจ้าง ไว้ในแผนอัตรากำลัง ๓ ปี เป็นรอบระยะเวลา ๓ ปี ทั้งนี้ วิธีการพัฒนาอาจใช้วิธีการใด วิธีการหนึ่งหรือหลายวิธี เช่น การ อบรมนิเทศ การฝึกอบรม การศึกษาดูงาน การประชุมเชิงปฏิบัติการ โดยมีหลักเกณฑ์และกรอบการพัฒนา ดังนี้

### ๑๑.๑ หลักการและเหตุผล

ประกาศคณะกรรมการพนักงานเทศบาลตำบลชะมาย เรื่อง หลักเกณฑ์และเงื่อนไขเกี่ยวกับการ บริหารงานบุคคลของเทศบาลตำบลจัดทำแผนพัฒนาพนักงานเทศบาลตำบลชะมาย เพื่อเพิ่มพูนความรู้ ทักษะ ทัศนคติที่ดี คุณธรรมจริยธรรม อันจะทำให้ปฏิบัติหน้าที่ราชการในตำแหน่งนั้นได้อย่างมี ประสิทธิภาพ เทศบาลตำบลชะมายจึงได้จัดทำแผนพัฒนาพนักงานเทศบาลตำบล โดยมิตัวตู่ประสงค์

- ๑) เพื่อเพิ่มพูนความรู้ความเข้าใจและประสบการณ์ในการปฏิบัติหน้าที่ราชการ
- ๒) เพื่อนำความรู้ ประสบการณ์ที่ได้รับมาปรับปรุงแก้หน่วยงานให้ทัดเทียมกับ หน่วยงานอื่น
- ๓) เพื่อสร้างความเข้าใจตรงกันระหว่างผู้บังคับบัญชากับผู้อยู่ใต้บังคับบัญชาและร่วมกัน ปรับปรุงแก้ไขข้อบกพร่องในการทำงาน เพื่อก่อให้เกิดประโยชน์แก่หน่วยงานและ ประชาชนให้มากที่สุด
- ๔) เพื่อสร้างความสามัคคีในหน่วยงาน
- ๕) เพื่อนำประสบการณ์ที่ได้มาบริการและพัฒนาท้องถิ่นให้เจริญก้าวหน้าต่อไป

### ๑๑.๒ เป้าหมายการพัฒนา

ในรอบ ๓ ปี พนักงานเทศบาลตำบลและลูกจ้างทุกคนจะต้องได้รับการพัฒนาอย่างน้อย

#### ๑ หลักสูตร

### ๑๑.๓ หลักสูตรการพัฒนา

พนักงานเทศบาลตำบลทุกคนจะได้รับการพัฒนาหลักสูตรอย่างน้อย ๑ หลักสูตร ดังต่อไปนี้

- ๑) หลักสูตรความรู้พื้นฐานในการปฏิบัติราชการ
- ๒) หลักสูตรการพัฒนาเกี่ยวกับงานในหน้าที่ที่รับผิดชอบ
- ๓) หลักสูตรความรู้และทักษะเฉพาะของงานในแต่ละตำแหน่ง
- ๔) หลักสูตรด้านการบริหาร
- ๕) หลักสูตรด้านคุณธรรมและจริยธรรม

### ๑๑.๔ วิธีการพัฒนาและระยะเวลาดำเนินการพัฒนา

วิธีการพัฒนา

- ๑) จัดโครงการอบรมและทัศนศึกษาดูงานของพนักงานและลูกจ้างทุก ๆ ปี
- ๒) ส่งพนักงานเทศบาลตำบลและลูกจ้างเข้าอบรมสัมมนากับหน่วยงานอื่น
- ๓) การจัดการประชุมประจำเดือนพนักงานเทศบาลตำบลและลูกจ้าง





### ๑๑.๕ งบประมาณการในการดำเนินการพัฒนา

ลำดับที่	โครงการ/กิจกรรม	งบประมาณ	หน่วยงานที่รับผิดชอบ
๑.	จัดโครงการอบรมและทัศนศึกษาดูงานของพนักงานและลูกจ้างทุก ๆ ปี	๗๐,๐๐๐	งานกรรเจ้าหน้าที
๒.	ส่งพนักงานเทศบาลตำบลและลูกจ้างเข้าอบรมสัมมนา กับหน่วยงานอื่น	๓๐๐,๐๐๐	ทุกส่วน
๓.	การจัดการประชุมประจำเดือนพนักงานเทศบาลตำบลและลูกจ้าง	-	งานธุรการ
๔.	การจัดงานประเพณีชักพระ	๘๐,๐๐๐	งานการศึกษา ศาสนา วัฒนธรรม
๕.	จัดโครงการอบรมคุณธรรมและจริยธรรมของพนักงานเทศบาลตำบลและลูกจ้าง	๗๐,๐๐๐	งานกรรเจ้าหน้าที
๖.	จัดโครงการแห่เทียนพรรษา	๓๐,๐๐๐	งานการศึกษา ศาสนา วัฒนธรรม
๗.	วันแม่แห่งชาติ ๑๒ สิงหาคม	๕๐,๐๐๐	งานการศึกษา ศาสนา วัฒนธรรม
๘.	จัดโครงการแห่หมรับวันสารทเดือนสิบ	๓๐,๐๐๐	งานการศึกษา ศาสนา วัฒนธรรม
๙.	วันพ่อแห่งชาติ ๕ ธันวาคม	๕๐,๐๐๐	งานการศึกษา ศาสนา วัฒนธรรม

### ๑๑.๖ การติดตามและประเมินผล

- ๑) ใช้แบบสอบถามก่อนและหลังการอบรม
- ๒) ประชุมประจำเดือนในการติดตามผล
- ๓) ให้ผู้บังคับบัญชาประเมินผลการปฏิบัติงานตามลำดับชั้น
- ๔) หากบุคคลใดยังด้อยคุณภาพในการปฏิบัติงานก็ดำเนินการพัฒนาต่อไป

๑๒. ประกาศคุณธรรม จริยธรรมของข้าราชการ พนักงานและลูกจ้างขององค์กรปกครองส่วนท้องถิ่น  
ประกาศคุณธรรม จริยธรรมของข้าราชการ พนักงานและลูกจ้างขององค์กรปกครองส่วนท้องถิ่น  
เทศบาลตำบลชะมาย

๑. พึงดำรงตนให้ตั้งมั่นอยู่ในศีลธรรม ปฏิบัติหน้าที่ด้วยความซื่อสัตย์ สุจริต เสียสละและมีความรับผิดชอบ
๒. พึงปฏิบัติหน้าที่อย่างเปิดเผย โปร่งใส พร้อมให้ตรวจสอบ
๓. พึงให้บริการด้วยความเสมอภาค สะดวกรวดเร็ว มีอัธยาศัยไมตรี ยึดประโยชน์ของประชาชนเป็นหลัก
๔. พึงปฏิบัติหน้าที่โดยยึดผลสัมฤทธิ์ของงานและมีความคุ้มค่า
๕. พึงพัฒนาทักษะ ความรู้ ความสามารถ ให้ทันสมัยอยู่ตลอดเวลา

เทศบาลตำบลชะมายจึงขอประกาศให้มาตรฐานทั้ง ๕ ประการ ดังกล่าวข้างต้นเป็นมาตรฐานทางคุณธรรมและจริยธรรมของข้าราชการ พนักงานส่วนตำบลและลูกจ้างยึดถือปฏิบัติและใช้เป็นแนวทางในการปฏิบัติหน้าที่ราชการต่อไป

